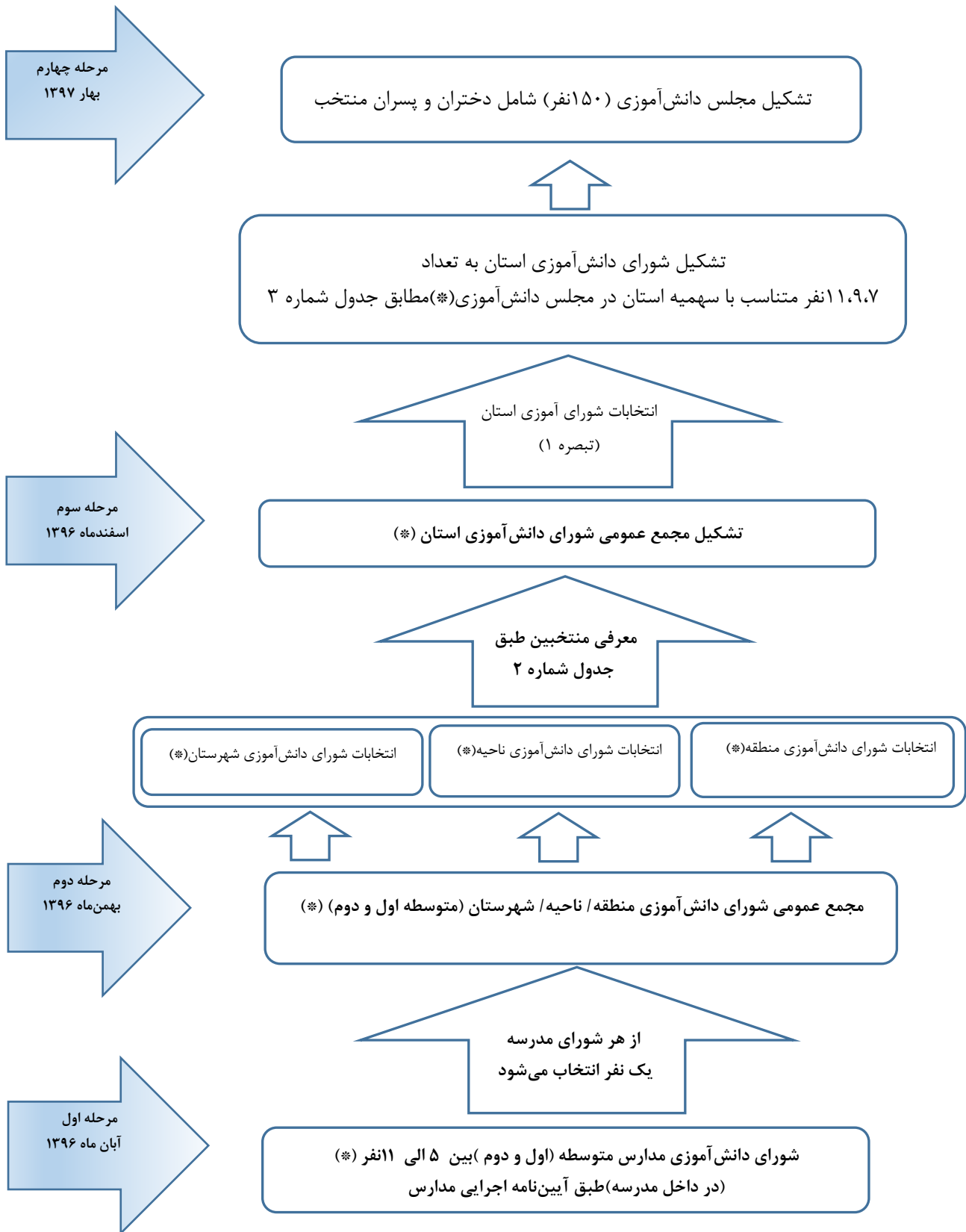


دستورالعمل اجرایی و نظارتی انتخابات  
نهمین دوره مجلس دانش آموزی  
جمهوری اسلامی ایران  
و شوراهای دانش آموزی  
منطقه/ناحیه / شهرستان و استان های سراسر کشور  
(دوره ۱۳۹۶-۱۳۹۸)

## مقدمه:

مجلس دانش‌آموزی به منظور ترویج فرهنگ مشارکت‌جویی، گفتگو، مسئولیت‌پذیری، تقویت هویت ایرانی و اسلامی، تحکیم و ترویج ارزش‌های انقلاب اسلامی و فراهم آوردن زمینه تربیت اجتماعی، سیاسی و اقتصادی دانش‌آموزان تشکیل می‌شود تا بر اساس فلسفه تعلیم و تربیت اسلامی ضمن تمرین دموکراسی و مردم‌سالاری دینی از طریق فرآیندهای مختلف انتخابات با تشکیل حلقه‌های مشورتی دانش‌آموزی در سطوح مختلف و با بیان مسائل و مشکلات مبتلا به جامعه دانش‌آموزی، زمینه طرح ایده‌های دانش‌آموزان را به مسئولین ارشد دستگاه تعلیم و تربیت، فراهم سازد.

## مراحل شکل‌گیری نهمین دوره مجلس دانش‌آموزی



(\*) در این مرحله شوراها و مجامع دانش‌آموزی به صورت تفکیک دختران و پسران

## تشریح مراحل انتخابات:

### مرحله اول

#### ○ انتخابات شورای دانش آموزی (مدرسه)

بر اساس آیین نامه اجرایی مدارس و طبق بخشنامه ها و دستورالعمل های ارسالی از حوزه اداره کل فرهنگی، هنری و اردویی معاونت پرورشی و فرهنگی؛ انتخابات شورای دانش آموزی مدارس سراسر کشور در آبان ماه برگزار می شود. مدیر مدرسه، رئیس شورای دانش آموزی یا یک نفر از اعضا به انتخاب آن شورا را به مدیر دانش آموزی منطقه/ناحیه/شهرستان معرفی نماید. سپس مراحل بعدی انتخابات و فعالیت های شوراهای دانش آموزی تحت نظر مدیریت و سازمان دانش آموزی، به شرح ذیل انجام می گردد.

### مرحله دوم:

#### ○ انتخابات شورای دانش آموزی منطقه/ناحیه/شهرستان

با حضور منتخبین شوراهای مدارس (از هر مدرسه ۱ نفر) در سطح منطقه/ناحیه/شهرستان، مجمع عمومی شورای دانش آموزی منطقه/ناحیه/شهرستان به تفکیک جنسیت به مدت نیم الی یک روز در جلسه هم اندیشی و توجیهی به منظور بحث و تبادل نظر در مورد مسائل مبتلابه جامعه دانش آموزی و نیز اعلام برنامه های کاندیداهای شورای دانش آموزی جهت برگزاری انتخابات گرد هم می آیند.

● ستاد انتخابات منطقه/ناحیه/شهرستان موظف است به گونه ای شرایط را فراهم نماید که در ترکیب جمعیتی شورای دانش آموزی (۲/۳) به دانش آموزان پایه های نهم و دهم اختصاص یابد.

و (۳/۳) مابقی دانش آموزان به پایه های هفتم، هشتم، یازدهم و دوازدهم؛ به طوری که در ترکیب اعضای شورای دانش آموزی منطقه/ناحیه/شهرستان و نیز در مراحل بعدی رعایت پایه های تحصیلی دانش آموزی رعایت شود.

● کاندیداهای عضویت در شورای دانش آموزی منطقه/ناحیه/شهرستان به مدت ۳ الی ۷ دقیقه به معرفی و برنامه های پیشنهادی خود می پردازند. در نهایت تعداد ۲۲ نفر (۱۱ نفر دانش آموز دختر، ۱۱ نفر دانش آموز پسر) به عنوان اعضای شورای دانش آموزی منطقه/ناحیه/شهرستان انتخاب می شوند.

● بعد از انجام رأی گیری حائزین بالاترین آرا به ترتیب (یک نفر رئیس، یک نفر نائب رئیس و یک نفر منشی) به عنوان اعضای «هیأت رئیسه شورای دانش آموزی» منطقه/ناحیه/شهرستان انتخاب خواهند شد؛ و مابقی، به عنوان «عضو شورای دانش آموزی» منطقه/ناحیه/شهرستان تعیین می شوند.

● همچنین در جلسه فوق با توجه به آرا تعداد ۴ نفر به عنوان عضو علی البدل شورای دانش آموزی (۲ دانش آموز دختر، ۲ دانش آموز پسر) تعیین می گردد. عضو علی البدل در صورت استعفا یا فقدان یکی از اعضای شورای دانش آموزی یا اعضای هیأت رئیسه آن، با توجه به ترتیب آرا جایگزین می شود.

(مثال: در صورت فقدان و استعفای رئیس، به ترتیب بالاترین آراء، نایب رئیس به‌عنوان رئیس و منشی به‌عنوان نایب رئیس و آراء بعدی به‌عنوان منشی تعیین خواهد شد.)

❖ پس از انتخابات شوراهای دانش‌آموزی منطقه/ناحیه/شهرستان و تشکیل جلسه، لازم است جهت معرفی منتخبین این شورا به مجمع عمومی شورای دانش‌آموزی استان طبق جدول شماره ۲ شیوه‌نامه، برای تعیین جمعیت دانش‌آموزی منطقه/ناحیه/شهرستان مقاطع اول و دوم متوسطه روزانه/کاردانش، فنی و حرفه‌ای محاسبه گردد.

#### ○ وظایف و مسئولیت‌های شورای دانش‌آموزی منطقه/ناحیه/شهرستان:

- حضور مستمر اعضا در جلسات شورای دانش‌آموزی
- بررسی چگونگی مشارکت و فعالیت دانش‌آموزان در برنامه‌های آموزشی و پرورشی و اجرایی و ارائه پیشنهادات لازم در این خصوص به رئیس/مدیر آموزش و پرورش منطقه/ناحیه/شهرستان.
- تهیه گزارش مناسب از بازدیدهای مدارس و طرح آن در جلسات مربوطه و دسته‌بندی این گزارش‌ها حسب مورد در منطقه/ناحیه/شهرستان و یا جهت ارسال به شورای دانش‌آموزی استان.
- مکتوب کردن نیازها و مشکلات مدارس و ارائه آن به مسئولین آموزش و پرورش منطقه/ناحیه/شهرستان.
- مشارکت و حمایت از رویدادها و برنامه‌های ویژه دانش‌آموزی مانند پرسش مهر، مانور زلزله، روز هوای پاک، روز درختکاری، هفته معلم، هفته اولیاء و مربیان، هفته کتاب‌خوانی، دهه فجر و سایر مناسبت‌های ملی و مذهبی و انقلابی.
- بحث و بررسی و پیشنهاد در مورد موضوع کمیته‌های استانی و طرح‌ها و برنامه‌هایی که از طریق شورای دانش‌آموزی استان ابلاغ می‌شود.
- ارائه نظرات، طرح‌ها، ایده‌ها و راهکارها به شورای دانش‌آموزی استان با تشکیل جلسات در این زمینه و ایجاد ارتباط منسجم و مستمر با شورای مذکور.
- ارتباط فعال با تشکل‌های دانش‌آموزی و استفاده از ظرفیت آن‌ها در جهت هم‌افزایی و اقدامات مفید و مشترک.
- بحث و بررسی درباره مسائل جامعه دانش‌آموزی منطقه/ناحیه/شهرستان محل تحصیل خود، به عنوان مثال: پیشگیری از آسیب‌های اجتماعی دانش‌آموزان، استفاده مناسب نوجوانان از فضای مجازی و ...
- بازدید هیات رئیسه از مدارس و تهیه گزارش مکتوب و ارائه به رئیس منطقه/ناحیه/شهرستان (دانش‌آموزان دختر از مدارس دخترانه و دانش‌آموزان پسر از مدارس پسرانه بازدید خواهند کرد).
- حضور یکی از اعضای هیات رئیسه در شورای برنامه‌ریزی مدیریت دانش‌آموزی منطقه/ناحیه/شهرستان

- هیات رئیسه شورای دانش‌آموزی منطقه/ناحیه/شهرستان علاوه به وظایف فوق، مدیریت جلسه را نیز به عهده دارند و منشی موظف به تنظیم صورت جلسات می‌باشد.

#### ○ وظایف و مسئولیت‌های رئیس / مدیر آموزش و پرورش منطقه / ناحیه / شهرستان

- تشکیل ستاد انتخابات منطقه/ناحیه/شهرستان و صدور ابلاغ جهت اعضای ستاد بر اساس تبصره ۱۵ بند ۱۰ شیوه نامه انتخابات
- نظارت بر کلیه امور انتخابات در مرحله دوم
- ایجاد بسترهای مناسب جهت بروز و ظهور فعالیت‌های اعضای شورای دانش‌آموزی منطقه/ناحیه/شهرستان
- نظارت بر فرآیند تشکیل جلسات، برگزاری انتخابات و روند فعالیت‌های شورای دانش‌آموزی
- حتی‌الامکان بهره‌گیری از طرح‌ها، ایده و برنامه‌های ارسالی اعضای شورای دانش‌آموزی منطقه/ناحیه/شهرستان در برنامه‌ها و فعالیت‌ها با توجه به ظرفیت‌ها و امکانات حوزه مربوطه
- صدور ابلاغ با عنوان مشاور دانش‌آموزی رئیس/مدیر منطقه/ناحیه/شهرستان برای اعضای هیات رئیسه شورای دانش‌آموزی
- تشکیل جلسات مستمر ماهیانه برای اعضای شورای دانش‌آموزی طبق شیوه نامه با امضاء وزیر
- استفاده بهینه از ظرفیت و پتانسیل حوزه معاون پرورشی و تربیت‌بدنی با مدیر دانش‌آموزی در جهت هم‌افزایی و ارتقای کیفیت فعالیت‌ها و برنامه‌های شوراهای دانش‌آموزی
- دعوت از رئیس شورای دانش‌آموزی منطقه/ناحیه/شهرستان جهت حضور در جلسات شوراهای آموزش و پرورش و شورای معاونین آموزش و پرورش منطقه/ناحیه/شهرستان
- نظارت و هماهنگی بر اعزام دانش‌آموزان در جلسات شورای دانش‌آموزی در سطح منطقه/ناحیه/شهرستان و استان

#### ○ وظایف و مسئولیت‌های مدیر دانش‌آموزی منطقه/ناحیه/شهرستان

- حسن اجرای انتخابات با توجه به آئین‌نامه‌ها، شیوه نامه‌ها و دستورالعمل‌های مربوطه
- برگزاری جلسات توجیهی و آموزشی جهت اعضای مجمع عمومی و شورای دانش‌آموزی منطقه/ناحیه/شهرستان مانند: (کلاس‌های آیین نگارش- قوانین و مقررات دانش‌آموزی- حقوق شهروندی و دانش‌آموزی- روش تحقیق و پژوهش- آشنایی با اسناد بالادستی- آشنایی با شرایط و وظایف شوراهای و سطوح آن و شناخت سلسله مراتب اداری- آموزش‌های عقیدتی و تربیتی- استفاده برداری بهینه از فضای مجازی)

- چاپ و تکثیر نمون برگ‌های صورت جلسه انتخابات (پیوست) و نیز نمونه تعرفه‌های انتخابات به تفکیک جنسیت انجام شود.
- ارسال جدول زمان‌بندی انتخابات شورای دانش‌آموزی منطقه/ناحیه/شهرستان به منظور اعزام ناظر انتخابات به ستاد انتخابات استان
- تعیین رابط یا کارشناس هماهنگی شورای دانش‌آموزی منطقه/ناحیه/شهرستان
- پشتیبانی و تمهیدات لازم جهت تشکیل به موقع و مطلوب جلسات شورای منطقه/ناحیه/شهرستان با توجه به زمان‌بندی در شیوه نامه (هر ماه یکبار؛ یک ماه دختران، یک ماه پسران)
- دعوت از صاحب نظران و مسئولان مربوط مطابق با دستور جلسات در تشکیل نشست‌ها و جلسات ماهیانه شورای دانش‌آموزی با حضور رئیس یا مدیر منطقه/ناحیه/شهرستان
- ارسال صورت جلسات، گزارش‌ها به صورت مکتوب و مستند به استان در زمان‌های مقرر
- پیگیری صدور احکام مشاوران دانش‌آموزی جهت اعضای هیات رئیسه شورای دانش‌آموزی از سوی، رئیس/مدیر آموزش و پرورش منطقه/ناحیه/شهرستان
- صدور ابلاغ با عنوان «مشاور دانش‌آموزی مدیر دانش‌آموزی منطقه/ناحیه/شهرستان» برای اعضای شورای دانش‌آموزی
- ارتباط با اولیای دانش‌آموزان عضو شوراها و پیگیری مسائل و مشکلات آموزشی و تربیتی آنان
- اخذ رضایت‌نامه کتبی از اولیای دانش‌آموزان عضو شورا جهت حضور در برنامه‌ها و فعالیت‌های مرتبط
- هماهنگی و صدور مجوزهای لازم برای بازدید هیات رئیسه از مدارس طبق شیوه نامه با هماهنگی مدیر/رئیس/منطقه/ناحیه/شهرستان
- هماهنگی در خصوص حضور اعضای شورای دانش‌آموزی منطقه/ناحیه/شهرستان در برنامه‌ها و مناسبت‌ها

## مرحله سوم

### ○ انتخابات شورای دانش‌آموزی استان و نمایندگان مجلس دانش‌آموزی

- مجمع عمومی شورای دانش‌آموزی استان با حضور منتخبین شوراهای دانش‌آموزی منطقه/ناحیه/شهرستان در اسفندماه تشکیل می‌شود. سپس به منظور انتخاب اعضای شورای دانش‌آموزی استان کاندیدها اعلام آمادگی کرده و آن‌گاه انتخابات طبق سهمیه تخصیصی جدول شماره ۳ شیوه نامه صورت می‌پذیرد.
- پس از بحث و تبادل نظر و استماع نظرات، هر کاندیدا به مدت ۳ تا ۷ دقیقه به معرفی و برنامه‌های پیشنهادی خود می‌پردازد.

• در صورت کثرت تعداد کاندیداها و محدودیت زمانی، مدیر سازمان دانش‌آموزی می‌تواند مدت تبلیغات هر یک از کاندیداها را به ۳ دقیقه تقلیل دهد.

مثال و توضیح (جدول شماره ۳ شیوه نامه):

• هر استان با توجه به تعداد نمایندگان مجلس دانش‌آموزی خود، تعداد اعضای شورای دانش‌آموزی را تعیین می‌کند و بر اساس این سهمیه انتخابات صورت می‌گیرد. بدین ترتیب، استانی که تعداد ۲ یا ۴ نفر نماینده داشته باشد تعداد اعضای شورای دانش‌آموزی آن استان ۱۴ نفر است (۷ نفر دختر، ۷ نفر پسر)، استانی که تعداد ۶ یا ۸ نفر نماینده مجلس دانش‌آموزی داشته باشد، تعداد اعضای شورای دانش‌آموزی آن استان ۱۸ نفر (۹ نفر دختر، ۹ نفر پسر) خواهد بود و در نهایت استان‌هایی که دارای تعداد ۱۰ یا ۱۲ نفر نماینده مجلس دانش‌آموزی باشند تعداد ۲۲ نفر (۱۱ نفر دختر، ۱۱ نفر پسر) اعضای شورای دانش‌آموزی آن استان انتخاب می‌شود.

• بعد از مشخص شدن اعضاء شورای دانش‌آموزی استان به صورت تفکیک جنسیت بالاترین آراء به ترتیب رئیس، نائب رئیس و منشی به عنوان هیات رئیسه شورای دانش‌آموزی استان انتخاب می‌شوند.

• برای انتخاب نمایندگان مجلس دانش‌آموزی از میان اعضاء شورای دانش‌آموزی استان و هیات رئیسه آن، افرادی که حائز بالاترین آراء با شرایط ذیل باشند به عنوان نماینده منتخب به دبیرخانه مجلس دانش‌آموزی معرفی می‌شوند.

۱. اشتغال به تحصیل در پایه های نهم و یا دهم

۲. طبق کارنامه تحصیلی خرداد ۹۶ حداقل معدل ۱۷ و حداقل انضباط ۱۹

۳. دارای فن بیان و اطلاعات عمومی بالا

۴. علاقمند به فعالیت‌های گروهی اجتماعی و نیز دارای روحیه کار تیمی

۵. تاییدیه از کمیته احراز صلاحیت

شایان ذکر است ستاد انتخابات استان قبل از انتخاب نهایی نماینده مجلس دانش‌آموزی ایشان را نسبت به وظیفه خطیر و مسئولیت‌های نمایندگی مجلس دانش‌آموزی و وقت‌گذاری برای حضور در جلسات استانی توجیه نمایند در غیر این صورت مسئولیت به عهده آن ستاد می‌باشد.

• لازم است تبصره‌های ۵ الی ۱۱ شیوه نامه انتخابات نهمین دوره مجلس دانش‌آموزی و شوراهای دانش‌آموزی کاملاً مطالعه و مدنظر قرار گیرد.

• نمایندگان مجلس دانش‌آموزی در استان به‌عنوان «مشاوران دانش‌آموزی مدیر کل استان» منصوب خواهند شد.

• در اولین جلسه رسمی در استان احکام مشاوران دانش‌آموزی به نمایندگان مجلس دانش‌آموزی اهدا می‌شود.



• گزارش مکتوب فعالیت‌ها و صورت‌جلسات به تفکیک جنسیت، به طور مستمر به دبیرخانه مجلس دانش‌آموزی ارسال شود.

• دبیرخانه مجلس دانش‌آموزی روند فعالیت‌های استان‌ها در اجرای دستورالعمل و برگزاری انتخابات را به دقت ارزیابی و استان‌های برتر کشور را در افتتاحیه نشست مجلس دانش‌آموزی مورد تجلیل قرار می‌دهد.

❖ انتخابات شوراهای دانش‌آموزان منطقه/ناحیه/ شهرستان و استان هر ۲ سال یکبار بر اساس شیوه نامه ابلاغی وزیر آموزش و پرورش برگزار می‌شود.

تشکیل و فعالیت شوراهای دانش‌آموزی در مرحله اول (مدارس) به صورت سالانه با اداره کل فرهنگی هنری و اردویی معاون پرورشی و فرهنگی است، در مراحل دوم و سوم (منطقه/ناحیه/شهرستان و استان طبق ماده ۹ آیین‌نامه تشکیل مجلس دانش‌آموزی مصوبه شورای عالی آموزش و پرورش) با مدیریت سازمان دانش‌آموزی و دبیرخانه مجلس دانش‌آموزی به صورت دوره دوساله انجام می‌گیرد و فعالیت‌ها و مسئولیت‌های فوق، ناظر به فعالیت دوساله اعضاء می‌باشد.

#### ○ انتخابات دانش‌آموزان «استثنائی»/ مدارس ایرانی خارج از کشور/ اقلیت‌های دینی

##### دانش‌آموزان استثنائی:

• آموزش و پرورش استثنائی استان موظف است ۲ نفر (۱ نفر دانش‌آموز دختر و ۱ نفر دانش‌آموز پسر) واجد شرایط از دوره متوسطه اول و دوم به سازمان آموزش و پرورش استثنائی کشور معرفی نماید.

• پس از تشکیل جلسات توجیهی و هم‌اندیشی برای آگاهی منتخبین، مجمع شورای دانش‌آموزی استثنائی کشور، اعضای شورای دانش‌آموزی را به تعداد ۱۴ نفر (۷ نفر دانش‌آموز دختر، ۷ نفر دانش‌آموز پسر) انتخاب می‌کنند.

• حائزین بالاترین آراء «به ترتیب رئیس، نائب رئیس و منشی بعنوان هیات رئیسه» و یک دانش‌آموز پسر و یک دانش‌آموز دختر به «عنوان عضو علی‌البدل شورای دانش‌آموزی استان» انتخاب خواهند شد.

• انتخاب نمایندگان مجلس دانش‌آموزی (یک دختر و یک پسر) با در نظر داشتن ویژگی‌های نمایندگی از میان حائزین بالاترین آراء که پایه تحصیلی آن‌ها نهم یا دهم بوده و حداقل معدل ۱۷ و حداقل انضباط ۱۹ صورت می‌پذیرد.

• دو نفر نماینده دانش‌آموزان استثنائی در مجلس دانش‌آموزی، طی ابلاغی به عنوان مشاور دانش‌آموزی رئیس سازمان آموزش و پرورش استثنائی منصوب می‌شوند.

• رئیس سازمان استثنائی کشور، رئیس ستاد انتخاب می‌باشد و معاون پرورشی و تربیت‌بدنی، نائب رئیس ستاد بوده و وظایف مدیر سازمان دانش‌آموزی استان را بر عهده دارد.

## مدارس ایرانی خارج از کشور:

- بعد از انتخابات شورای دانش‌آموزی در مدارس و مجتمع‌ها در دوره متوسطه (۱ دانش‌آموز دختر و ۱ دانش‌آموز پسر) واجد شرایط، به سرپرستی مدارس ایرانی خارج از کشور معرفی می‌شوند.
- سرپرستی مدارس ایرانی خارج از کشور موظف است جلسات توجیهی و هم‌اندیشی جهت آگاهی‌بخشی به منتخبین شورای دانش‌آموزی برگزار نماید.
- انتخاب نمایندگان مجلس دانش‌آموزی (یک دختر و یک پسر) با در نظر داشتن ویژگی‌های نمایندگی از میان حائزین بالاترین آرای که پایه تحصیلی آن‌ها نهم و دهم بوده و حداقل معدل ۱۷ و حداقل انضباط ۱۹ باشد، صورت می‌پذیرد.
- دو نفر نماینده مجلس دانش‌آموزی، طی ابلاغی به عنوان «مشاور دانش‌آموزی رئیس مرکز مدارس خارج از کشور» محسوب می‌شوند.
- رئیس مرکز مدارس خارج از کشور، رئیس ستاد انتخابات می‌باشد و معاون آموزشی و پرورشی مرکز، نائب رئیس ستاد بوده و وظایف مدیر سازمان دانش‌آموزی استان را بر عهده دارد.

## مدارس اقلیت‌های دینی:

- باتوجه به تمرکز اقلیت‌های دینی در استانهای آذربایجان غربی، یزد، اصفهان، شهر تهران (مسیحیان آشوری، زرتشتیان، کلیمیان و مسیحیان ارمنی) انتخابات در این چهار حوزه برای تعیین نماینده اقلیت به صورت مجزا برگزار می‌شود لازم است از هر استان یک نفر که حائز بالاترین آرا باشد و دارای ویژگی‌های نمایندگی از جمله معدل حداقل ۱۷ و حداقل انضباط ۱۹ در میان پایه‌های نهم و دهم انتخاب کنند؛ و با تکمیل، نمون‌برگ‌های مربوطه به دبیرخانه مجلس دانش‌آموزی معرفی نمایند.
- به منظور رعایت ترکیب جنسیتی نمایندگان اقلیت دینی مجلس دانش‌آموزی (۲ دانش‌آموز دختر و ۲ دانش‌آموز پسر)، شایسته است مدیران سازمان دانش‌آموزی ۴ استان فوق‌الذکر هماهنگی لازم را به عمل آورند.

## ○ وظایف و مسئولیت‌های شورای دانش‌آموزی استان/سرپرستی/سازمان آموزش و پرورش

### استثنائی:

- ارائه نظرات مشورتی در خصوص طرح‌ها، برنامه‌ها ایده‌ها و پیشنهادها در سطح استان به مدیران کل استان و مسئولان ذیربط و حسب ضرورت بیان آن توسط نمایندگان مجلس دانش‌آموزی در نشست‌های رسمی و کمیسیون‌های مجلس دانش‌آموزی
- ارائه نظرات و طرح‌ها و برنامه‌های قابل‌اجرا در سطح کشوری به نمایندگان استان در مجلس دانش‌آموزی جهت مطرح نمودن در کمیسیون‌ها و حسب ضرورت در نشست‌های رسمی مجلس دانش‌آموزی

- ارائه نظرات تخصصی شورای دانش‌آموزی استان در وهله نخست در مورد تعیین موضوع سند و سپس تدوین پیش‌نویس سند مجلس دانش‌آموزی
- بحث و تبادل نظر در مورد سند مجلس دانش‌آموزی در شورای دانش‌آموزی استان و ارائه نظرات در موضوع سند از طریق نمایندگان مجلس دانش‌آموزی در جلسات رسمی مجلس دانش‌آموزی
- تشکیل جلسات مشترک و مستمر با شوراهای دانش‌آموزی منطقه/ناحیه/شهرستان مطابق شیوه‌نامه
- احصاء نیازها و مشکلات مناطق/نواحی/شهرستان و ارائه آن به مدیرکل استان و مسئولین آموزش و پرورش/سرپرستی/سازمان استثنائی جهت رفع آن‌ها و در صورت نیاز طرح مسئله بوسیله نمایندگان در صحن علنی مجلس دانش‌آموزی
- بازدید هیات رئیسه شورای دانش‌آموزی استان از مدارس استان به تفکیک جنسیت (دانش‌آموزان دختر از مدارس دخترانه دانش‌آموزان پسر از مدارس پسرانه) و ارائه گزارش در جلسات استانی
- بازدید هیات رئیسه از مراکز آموزشی و پژوهشی (مانند پژوهش سراها، کانون‌ها، اردوگاه‌ها) و نوشتن نقطه نظرات و جمع‌بندی آن‌ها جهت ارائه به مسئولین در قالب گزارش‌های مستند در سطح استان
- صدور ابلاغ با عنوان «مشاور دانش‌آموزی مدیر سازمان دانش‌آموزی استان» برای هیات رئیسه و اعضای شورای دانش‌آموزی استان

#### ○ وظایف و مسئولیت‌های مدیر سازمان دانش‌آموزی استان:

- هماهنگی در جهت پشتیبانی اعمام نمایندگان مجلس دانش‌آموزی و اعضای شورای دانش‌آموزی استان به نشست‌ها و جلسات استانی و کشوری
- تشکیل جلسات و کمیته‌های تخصصی مستمر هر دو ماه یکبار با حضور مدیر کل استان و مسئولین ذی‌ربط
- پیگیری صدور ابلاغ مشاور دانش‌آموزی توسط مدیر کل استان برای نمایندگان مجلس دانش‌آموزی
- ارسال مستمر صورت‌جلسات و گزارش‌های مستند به دبیرخانه مجلس دانش‌آموزی
- نظارت و حمایت از تشکیل به موقع و مطلوب جلسات کمیته‌های استانی و هیات رئیسه و شورای دانش‌آموزی استان
- برگزاری جلسه آموزشی، اعتقادی و توجیهی جهت اعضای شورای دانش‌آموزی استان و نمایندگان مجلس دانش‌آموزی
- نظارت کامل بر شورای دانش‌آموزی منطقه/ناحیه/شهرستان‌ها
- هماهنگی جهت بازدید هیات رئیسه شورای دانش‌آموزی و نمایندگان مجلس دانش‌آموزی از مدارس و مراکز آموزشی و پژوهشی

- تنظیم صورت جلسات و گزارش‌های استانی به تفکیک جنسیت هر دو ماه یکبار و ارسال آن به دبیرخانه مجلس دانش‌آموزی
- برگزاری دوره‌های آموزشی و توجیهی مانند: آشنایی با شرح وظایف، کلاسهای آیین نگارش، قوانین و مقررات دانش‌آموزی، حقوق شهروندی، روش تحقیق و پژوهش، آشنایی با اسناد بالادستی، آموزش‌های تربیتی-اخلاقی و آموزش بهره‌وری مناسب از فضای مجازی جهت اعضای شورای دانش‌آموزی و نمایندگان مجلس دانش‌آموزی در استان
- اطلاع و آگاهی از طرح‌ها و برنامه‌های کمیته‌ها و کمیسیون‌های تخصصی مجلس و نیز تعیین و بررسی «موضوع سند مجلس دانش‌آموزی» در دوره مربوطه
- هماهنگی در خصوص شرکت اعضای شورای دانش‌آموزی استان در برنامه‌ها و مناسبت‌ها
- هماهنگی صدور ابلاغ برای یکی از نمایندگان مجلس دانش‌آموزی به انتخاب اعضای شورا جهت حضور در شورای برنامه‌ریزی سازمان دانش‌آموزی استان
- معرفی یکی از کارشناسان سازمان دانش‌آموزی استان به‌عنوان «رابط دبیرخانه مجلس دانش‌آموزی» با هماهنگی دبیرخانه مجلس دانش‌آموزی
- برگزاری کلیه جلسات و اعزام دانش‌آموزان مطابق شیوه‌نامه اردو و بازدید و دستورالعمل‌های رسمی اقدام شود.
- از ظرفیت خبرگزاری پانا در انعکاس اخبار و فعالیت‌ها به نحو شایسته‌ای استفاده شود.
- عضویت اعضای شورای دانش‌آموزی در سایر تشکلهای دانش‌آموزی بلامانع می‌باشد.
- تشکیل و ایجاد گروه‌ها کانالها در شبکه‌های مجازی و پیام‌رسانها از طرف شورای دانش‌آموزی استان و یا اعضای هیات رئیسه آن صرفاً با نظارت و مدیریت سازمان دانش‌آموزی منطقه/ناحیه/شهرستان/استان صورت پذیرد.

## وظایف ستادهای انتخابات

○ وظایف ستادهای انتخابات منطقه/ناحیه/شهرستان و استان /سرپرستی / سازمان آموزش و پرورش

### استثنائی

- تهیه و تنظیم برنامه زمان‌بندی انتخابات شورای دانش‌آموزی منطقه/ناحیه/شهرستان و استان/سرپرستی/سازمان آموزش و پرورش استثنائی
- تشکیل کمیته احراز صلاحیت و نظارت بر انتخابات
- نظارت و تایید احراز یا عدم احراز صلاحیت اعضای شورای دانش‌آموزی منطقه/ناحیه/شهرستان و استان و نمایندگان مجلس دانش‌آموزی بر اساس بند ۱۱ شیوه‌نامه انتخابات (ویژگی‌های نمایندگان)

- تشکیل کمیته های زیر مجموعه ستاد، جهت هماهنگی های مورد نیاز در برگزاری انتخابات
- اعزام منتخبین شورای دانش آموزی منطقه/ناحیه/شهرستان/به مجمع عمومی شورای دانش آموزی استان طبق آیین نامه اردو و بازدید
- تاکید بر انجام امور تبلیغاتی و اطلاع رسانی در کمیته ذیربط در خصوص برگزاری انتخاباتی باشکوه و معرفی جایگاه مجلس دانش آموزی از طریق اقلام تبلیغاتی و استفاده از ظرفیت رسانه های جمعی، شبکه های اجتماعی و صداوسیما
- اعزام ناظر ستاد استان جهت نظارت و تأیید انتخابات، به مناطق/نواحی/شهرستان ها در زمان برگزاری انتخابات (بدیهی است؛ ناظرین مذکور باید از میان افراد آگاه به امور شوراها و مجلس دانش آموزی انتخاب و اعزام شوند)
- حضور رئیس ستاد انتخابات منطقه/ناحیه/شهرستان و استان/سرپرستی در روز برگزاری انتخابات
- پیش بینی مکان مناسب برای برگزاری انتخابات با توجه به تعداد منتخبین مجمع عمومی شورای دانش آموزی به تفکیک جنسیت
- تعیین زمان مناسب برای معرفی و تبلیغات کاندیداها (بین ۳ الی ۷ دقیقه) متناسب با تعداد کاندیدا
- نظارت بر کلیه مراحل انتخابات از جمله: ثبت نام کاندیداهای دارای شرایط، تبلیغات سالم، اخذ و شمارش آرا
- ستاد انتخابات استان موظف است پس از تأیید انتخابات، نسبت به تنظیم آگهی نتیجه انتخابات و انتشار آن برای آگاهی رأی دهندگان اقدام و یک نسخه از آن جهت آشنایی دانش آموزان با نمایندگان خویش، به مدارس مناطق/نواحی/شهرستانها ارسال نماید
- دریافت شکایات تا ۲۴ ساعت پس از برگزاری هر مرحله از انتخابات بوسیله ستاد انتخابات استان صورت می پذیرد.
- ستاد انتخابات استان موظف است؛ پس از اتمام مهلت رسیدگی به شکایات با توجه به نوع شکایات های دریافتی و بررسی چگونگی برگزاری انتخابات و گزارش ناظر ستاد استان تأیید یا ابطال انتخابات منطقه/ناحیه/شهرستان را طی صورت جلسه ای به آن حوزه انتخابات اعلام نماید.
- چنانچه مطابق ضوابط مندرج در این دستورالعمل، آرای باطل شود؛ ستاد موظف است تعداد آرا باطل شده را از نتایج کسر کند.
- چنانچه ناظر ستاد مرکزی در برگزاری انتخابات با تخلفی مواجه شد موظف است پس از بررسی و چگونگی آن طی صورت جلسه ای به ستاد مرکزی انتخابات گزارش و ستاد مرکزی انتخابات نیز تأیید یا ابطال انتخابات استان را اعلام نماید و متناظر آن در منطقه/ناحیه/شهرستان صورت پذیرد.
- در ترکیب اعضای ستاد مرکزی مدیر کل فرهنگی و هنری، اردویی و فضاهای پرورشی نیز به عنوان عضو اضافه شود و متناظر آن نیز در منطقه/ناحیه/شهرستان و استان اقدام شود.

• ستاد مرکزی موظف است؛ حداکثر ظرف مدت پنج روز پس از حصول ابطال نتیجه انتخابات، به منظور برگزاری مجدد آن، مراتب را به استان منعکس نماید تا نسبت به برگزاری مجدد انتخابات برنامه‌ریزی و اقدام شود.

• پس از خاتمه‌ی شمارش و قرائت آرا و تأیید صحت انتخابات، صورت جلسه اخذ رأی (نمون‌برگ شماره ۲ و ۲/۱) در سه نسخه به تفکیک جنسیت تنظیم و سپس تعداد رأی هر یک از نامزدها در آن قید می‌شود. پس از ثبت شماره و تاریخ و امضای رئیس ستاد به ترتیب؛ نسخه‌ای برای ستاد مرکزی انتخابات (دبیرخانه مجلس دانش‌آموزی)، نسخه‌ای در ستاد انتخابات استان نگهداری و یک نسخه هم جهت بایگانی، تحویل مدیر دانش‌آموزی استان خواهد شد.

• لازم است بعد از مشخص شدن منتخبین نمایندگان مجلس دانش‌آموزی نمون‌برگ‌های شماره ۴-۸-۷-۶-۵-۴/۱ تکمیل و بعد از مهر و امضا به همراه ۲ قطعه عکس، کپی شناسنامه، کپی کارت ملی و کارنامه خردادماه سال ۹۶ حداکثر تا یک هفته بعد از انتخابات به دبیرخانه مجلس دانش‌آموزی ارسال شود.

❖ نکته: (تایید صحت انتخابات و صدور اعتبارنامه نمایندگان منوط به تکمیل فرم‌های مربوطه می‌باشد)

#### ○ وظایف معاون پرورشی و فرهنگی استان به‌عنوان نائب رئیس ستاد استان

• نظارت بر کلیه وظایف ستاد انتخابات استان در غیاب رئیس ستاد انتخابات  
• مطالعه کامل و اشراف نسبت به شیوه نامه و دستورالعمل اجرایی و نظارتی مربوط  
• آگاهی کامل از تعداد اعضای مجمع عمومی و نیز شورای دانش‌آموزی استان با توجه به تفکیک جنسیت

• نظارت بر حسن اجرای کلیه مراحل انتخابات به تفکیک جنسیت  
• هماهنگی با دبیر ستاد انتخابات جهت تعیین و اعزام نمایندگان آگاه برای نظارت انتخابات منطقه/ناحیه/شهرستان

• نظارت بر مهر و موم صندوق‌ها (استفاده از صندوق‌های انتخاباتی استاندارد)  
• نظارت بر تعداد تعرفه‌های توزیع شده و تطبیق آن با آراء مأخوذه/باطله در سطح منطقه/ناحیه/شهرستان/استان

• نظارت بر انجام برچسب هولوگرام تعرفه‌های رای‌گیری و نحوه شمارش آرا  
• حضور در کمیته احراز صلاحیت و جلسات انتخابات شورای دانش‌آموزی استان  
• حمایت و پشتیبانی از روند برگزاری انتخابات در سطح استان

- نظارت کامل بر ایاب و ذهاب نمایندگان مجلس دانش‌آموزی در نشست های کشوری
- حضور در جلسات نمایندگان مجلس دانش‌آموزی و شورای دانش‌آموزی در استان حسب مورد
- پیگیری، اجرا و آگاهی کامل از مصوبات شورای دانش‌آموزی استان
- استفاده بهینه از ظرفیت و پتانسیل حوزه اداره فرهنگی هنری و اردویی در ستاد و انتخابات استان و تعامل سازنده این اداره با مدیر سازمان دانش‌آموزی در جهت هم‌افزایی و ارتقای کیفیت فعالیت‌ها و برنامه‌های شورای دانش‌آموزی استان
- استفاده از نظرات و دیدگاه‌های نمایندگان مجلس دانش‌آموزی در جلسات رسمی حوزه مربوطه به‌عنوان نمایندگان جامعه دانش‌آموزی استان در طول دوره نمایندگی

#### ○ وظایف مدیر سازمان دانش‌آموزی استان به‌عنوان دبیر ستاد انتخابات استان:

- برنامه‌ریزی برای برگزاری دقیق انتخاباتی سالم، برابر با شیوه نامه و دستورالعمل اجرایی و نظارتی
- کنترل معرفی نامه منتخبین منطقه/ناحیه/شهرستان با کارت ملی آنان برای حضور در مجمع عمومی شورای دانش‌آموزی استان
- برنامه‌ریزی جهت تشکیل جلسات کمیته احراز صلاحیت و نظارت بر انتخابات استان
- اطلاع از آمار دانش‌آموزی منطقه/ناحیه/شهرستان و تناسب آن به تعداد مجمع عمومی شورای دانش‌آموزی استان
- چاپ و تکثیر نمون‌برگ‌های صورت جلسه انتخابات (پیوست) و نیز نمونه‌ی تعرفه‌های انتخابات به تفکیک جنسیت انجام شود.
- چاپ و توزیع تعرفه‌های رأی‌گیری ممه‌ور به مهر انتخابات و دارای هولوگرام و شماره سریال میان شرکت‌کنندگان مجمع عمومی شورای دانش‌آموزی استان مطابق با نمونه‌ی پیوست باشد
- تعرفه‌هایی که ممه‌ور به مهر انتخابات و برچسب هولوگرام حراست و دارای شماره سریال است تا زمان برگزاری انتخابات شورای دانش‌آموزی به‌صورت محرمانه نگهداری شود.
- تعرفه‌هایی که فاقد مهر انتخابات و برچسب هولوگرام و شماره سریال باشند اعتبار ندارند.
- لازم است قبلاً پیش‌بینی طراحی و تکثیر تعرفه‌های مرحله دوم و سوم صورت گیرد تا چنانچه انتخابات به مراحل بعدی کشیده شد از آن استفاده شود.
- تمهید مقدمات برای برگزاری مجمع عمومی شورای دانش‌آموزی استان با تفکیک جنسیت
- ارسال نامه و اعلام برنامه زمان‌بندی انتخابات استان به دبیرخانه مجلس دانش‌آموزی جهت حضور ناظر ستاد مرکزی در زمان برگزاری انتخابات
- پیش‌بینی مقدمات لازم جهت حضور نمایندگان ستاد مرکزی انتخابات در استان

- انجام تمهیدات لازم در خصوص استفاده از صندوق مناسب اخذ رأی و تعداد تعرفه‌های کافی موردنیاز
- آموزش و توجیه نمایندگان مجلس دانش‌آموزی در استان
- تشکیل کمیته شمارش و اعلام نتایج نهایی آرا
- انجام تمامی امور اجرایی و تکمیل نمون‌برگ‌های پیوست برای ارسال به دبیرخانه مجلس دانش‌آموزی

#### ○ نحوه برگزاری انتخابات:

- انتخابات شوراهای دانش‌آموزی در مناطق/نواحی/شهرستان‌ها/استان/سرپرستی/سازمان آموزش و پرورش استثنایی/مجلس دانش‌آموزی به صورت مستقیم با رأی مخفی خواهد بود.
- قبل از شروع فرآیند انتخابات، تعرفه‌های انتخاباتی کنترل، صندوق اخذ رأی بوسیله ناظر ستاد مرکزی در استان و ناظر ستاد استان در منطقه/ناحیه/شهرستان لاک و مهر شود.
- در صورت یکسان بودن آرای دو نامزد یا بیشتر، انتخابات به مرحله دوم کشیده می‌شود.
- در صورت کشیده شدن انتخابات به مرحله دوم و سوم از تعرفه‌های مخصوص آن مراحل استفاده شود.
- در صورت بروز موارد ذیل، برگ رأی به وسیله‌ی ستاد انتخابات استان باطل شده و در شمار آرا مأخوذه به حساب خواهد آمد:

الف) آرا خوانا نباشد.

ب) آرای که دارای امضاء یا اثر انگشت نباشد.

ج) آرای که کلاً حاوی اسامی غیر از نامزدهای تأیید شده باشد.

د) آرای که سفید به صندوق ریخته شده باشد.

ه) آرای که فاقد مهر انتخاباتی باشد.

و) آرای که فاقد برچسب هولوگرام باشد.

ز) آرای که فاقد شماره سریال باشد.

- چنانچه برگ رأی مشتمل بر اسامی خوانا و ناخوانا باشد، فقط اسامی ناخوانا باطل خواهد شد.
- در صورتی که معلوم شود رأی‌دهنده بیش از یک رأی به صندوق ریخته، همه آرای آن صندوق باطل است.

❖ در موارد زیر برگ‌های رأی با تأیید ستاد انتخابات (با روش انتقال از استان) باطل شده و جزء

آراء مأخوذه حساب نخواهد آمد:

الف) کل آرای صندوقی که فاقد لاک و مهر ستاد انتخابات باشد.



ب) آرایه‌ای که روی برگه ای غیر از برگ رای استاندارد نوشته شده باشد.  
ج) آرایه‌ای که با تقلب و تزویر در تعرفه‌ها، صورت جلسه‌ها و شمارش به دست آمده است.

- ستاد انتخابات استان موظف است نسبت به اصالت لاک و مهر صندوق‌ها اطمینان حاصل کند.
- در صورتی که تعداد رای، به دست آمده بیشتر از تعداد تعرفه‌های توزیعی باشد، کل آرای آن صندوق باطل خواهد شد.
- در صورتی که در برگ رای، علاوه بر اسامی نامزدهای تأیید شده، اسامی دیگری نیز نوشته شده باشد برگ رای باطل نبوده و فقط اسامی اضافه خوانده نمی‌شود.
- در صورتی که اسامی نوشته شده در برگ رای بیش از تعداد لازم باشد از ابتدا به ترتیب، تا تعداد مورد نیاز (تعیین شده) قرائت شده و صحیح می‌باشد و بقیه اسامی خوانده نمی‌شود.
- در صورتی که در برگ رای نام یک داوطلب چند بار نوشته شده باشد، فقط یک رای برای او محسوب می‌شود.

❖ به منظور جلوگیری از هرگونه شائبه مداخله و مشارکت احتمالی مریبان و مسئولینی که به هر عنوان دانش‌آموزان مجمع عمومی شوراهای دانش‌آموزی استان را همراهی می‌نمایند، پس از تحویل دانش‌آموزان به مسئولین استانی، محل برگزاری انتخابات را موقتاً ترک و پس از پایان انتخابات، رأس ساعت اعلامی از سوی ستاد انتخابات استان جهت همراهی دانش‌آموزان در مسیر برگشت به منطقه / ناحیه / شهرستان، در محل تحویل دانش‌آموزان حضور یابند.

- پس از برگزاری انتخابات شورای دانش‌آموزی استان و مجلس دانش‌آموزی کل تعرفه‌های انتخاباتی صندوق‌ها جهت اعتراض‌های بعدی و یا در صورت نیاز برای بازرسی، همراه با یک برگ صورت جلسه در سازمان دانش‌آموزی استان بایگانی شود.

○ فرایند اخذ و قرائت آراء در منطقه/ناحیه/ شهرستان و استان به شرح ذیل انجام خواهد شد:

۱) معرفی و نحوه ارائه برنامه‌های کاندیداهای شوراها و نمایندگی مجلس دانش‌آموزی

الف) هر یک از کاندیداهای حق دارند بین ۳ تا حداکثر ۷ دقیقه به معرفی خود و تشریح برنامه هایشان بپردازند.

ب) تبلیغات کاندیداهای به صورت ساده و کم هزینه مانند بروشور و تراکت بلامانع است.

ج) شوراها و مجلس دانش‌آموزی تشکیل غیر سیاسی، صنفی و مشورتی بوده و هرگونه بحث سیاسی و اظهار نظر حزبی و گروهی و سخنرانی له یا علیه اشخاص حقیقی یا حقوقی، در طول برگزاری انتخابات، قبل و بعد از آن مطلقاً ممنوع می‌باشد و هر فردی به هر شکل، گفتار یا رفتاری داشته باشد که به شأن نظام و دولت جمهوری اسلامی ایران اهانتی شود، ستادهای انتخابات استان موظفند، ابتدا تذکر کتبی داده و در

صورت تکرار، برخورد قانونی (لغو کاندیداتوری فرد خاطی در سطح مجلس دانش‌آموزی یا استان، و یا لغو عضویت وی در شوراهای دانش‌آموزی منطقه/ ناحیه/ شهرستان) نمایند.

- (د) نوبت سخنرانی کاندیداها به ترتیب حروف الفبا (اولین حرف نام خانوادگی) خواهد بود.
- (ه) مدیریت جلسه، آغاز و خاتمه زمان معرفی کاندیداها برعهده هیأت رئیسه سنی خواهد بود.

## ۲) روند تحویل تعرفه به رأی‌دهندگان:

الف) ستاد انتخابات استان ترتیبی اتخاذ نمایند تا ورود و خروج رأی‌دهندگان باعث اختلال در نظم جلسه نشود.

ب) اعضای صندوق که همان هیأت رئیسه سنی می باشد، باید قبلاً نسبت به ضوابط و مقررات، کاملاً توجیه و یک ساعت قبل از شروع انتخابات برای پیش‌بینی مقدمات لازم در محل اخذ رأی مستقر شوند.

ج) دبیر ستاد انتخابات؛ در صورت تشخیص عدم صلاحیت اعضای صندوق ستاد انتخابات منطقه/ناحیه/شهرستان و استان می‌تواند دانش‌آموز یا دانش‌آموزانی را از میان اعضای مجمع شورای دانش‌آموزی که بی طرف و غیر کاندیدا باشد بجای فرد یا افراد مذکور جایگزین نماید.

د) هر یک از رأی‌دهندگان موظف هستند که معرفی‌نامه یا مدرک معتبر عکس‌دار هنگام اخذ تعرفه رأی به رؤیت مسئول توزیع این تعرفه‌ها برسانند.

## ۳) اخذ رأی:

الف) هر یک از رأی‌دهندگان اسامی کاندیداهای مورد نظر خود را با خودکار به صورت مخفی، بر روی تعرفه رأی خواهند نوشت.

ب) رأی‌دهندگان می‌بایست آرای خود را به صورت مخفی درون صندوق اخذ رأی بیندازند. بدین منظور تعرفه به وسیله رأی‌دهنده، تاخورد درون صندوق انداخته می‌شود.

ج) ناظر ستاد مرکزی انتخابات در استان و ناظر ستاد انتخابات استان در منطقه/ ناحیه/ شهرستان موظف است در صورت مشاهده هر گونه تخلف مراتب را ضمن تنظیم صورت جلسه، جهت بررسی، پیگیری و اخذ تصمیمات لازم به ستاد انتخابات مرکزی یا استان گزارش نماید.

د) جهت اخذ رأی صرفاً از تعرفه‌های طراحی شده (پیوست) به وسیله ستاد مرکزی استفاده شود.

لازم است؛ تعرفه‌های انتخابات جهت اخذ رأی ممه‌ور به مهر انتخابات شود.

## ۴) قرائت و شمارش آرا:

الف) آرا به وسیله هیأت رئیسه سنی و با نظارت ستاد انتخابات استان شمارش شده و صورت جلسات مربوطه (پیوست) تنظیم و متناظر آن در منطقه/ناحیه/شهرستان انجام می‌شود.

ب) پس از آخرین فرد منتخب، دانش‌آموزانی که بیشترین رأی را کسب نموده اند به عنوان اعضای علی‌البدل شورای دانش‌آموزی استان و یا منطقه/ناحیه/شهرستان به تفکیک جنسیت انتخاب می‌شوند.


## ○ وظایف و مسئولیت‌های نمایندگان مجلس دانش‌آموزی

- مطالعه اسناد بالادستی و آئین‌نامه‌ها و دستورالعمل و شیوه‌نامه‌های مرتبط با شورای دانش‌آموزی و مجلس دانش‌آموزی
- پیروی از قوانین و مقررات مجلس دانش‌آموزی
- رعایت شعائر دینی و حفظ شئون اسلامی و اخلاقی و شرکت فعال در جلسات شورای دانش‌آموزی منطقه/ناحیه/شهرستان و استان
- رعایت نظم و انضباط در جلسات رسمی، نشست‌های استانی و پرهیز از هرگونه تمسخر، بی‌احترامی، طعنه، به سایر نمایندگان مجلس دانش‌آموزی و مسئولان و اشخاص حقیقی و حقوقی
- جمع‌بندی و نوشتن نظرات، طرح‌ها، ایده‌ها و موضوعات کمیته‌های استانی شورای دانش‌آموزی منطقه/ناحیه/شهرستان و استان
- رعایت سلسه مراتب اداری جهت انجام وظایف خود در مجلس دانش‌آموزی
- رعایت قوانین و مقررات عمومی کشور و عدم مراجعه و مکاتبه مستقیم با سازمان‌ها، وزارتخانه‌ها، نهادها، بانک‌ها و موسسات و ...، با هماهنگی دبیرخانه مجلس دانش‌آموزی صورت پذیرد.
- بازدید از مدارس مراکز آموزشی و پژوهشی منطقه/ناحیه/شهرستان/استان با رعایت جنسیت و با هماهنگی مدیر سازمان دانش‌آموزی استان
- صدور هرگونه بیانیه، جوابیه و واکنش نسبت به رخدادهای ملی (به اعتبار جایگاه نمایندگی) با هماهنگی هیات رئیسه و دبیرخانه مجلس دانش‌آموزی صورت پذیرد.
- شرکت در مراسم و برنامه‌ها و مناسبت‌های استان
- شرکت در جلسات مدیر کل استان و معاون پرورشی با حفظ شئون اسلامی و اخلاقی
- تهیه گزارش‌های کمیته‌های تخصصی از سطح منطقه/ناحیه/شهرستان/استان و پیگیری مسائل و مشکلات دانش‌آموزان و در صورت لزوم ارائه آن در نشست‌های قطبی و صحن علنی مجلس دانش‌آموزی

❖ تقدیر از شورای دانش‌آموزی منطقه/ناحیه/شهرستان از طریق مدیرکل آموزش و پرورش استان و تقدیر از نمایندگان فعال مجلس دانش‌آموزی در سطح استان و کشور بوسیله دبیرخانه مجلس دانش‌آموزی می‌باشد.

# پیوست ها

## نمونه تعرفه انتخابات استان

<p>شماره سریال:</p>  <p>دوره نهمین مجلس دانش آموزی جمهوری اسلامی ایران</p> <hr/> <hr/>	<p>شماره سریال:.....</p> <p>تعرفه انتخابات اعضاء شورای دانش آموزی استان و مجلس دانش آموزی جمهوری اسلامی ایران به تفکیک جنسیت</p> <p>درج اسامی کاندیدا:</p> <table border="1" style="width: 100%; border-collapse: collapse;"> <tr> <td style="width: 50%; text-align: center;">-۵</td> <td style="width: 50%; text-align: center;">-۱</td> </tr> <tr> <td style="text-align: center;">-۶</td> <td style="text-align: center;">-۲</td> </tr> <tr> <td style="text-align: center;">-۷</td> <td style="text-align: center;">-۳</td> </tr> <tr> <td></td> <td style="text-align: center;">-۴</td> </tr> </table>	-۵	-۱	-۶	-۲	-۷	-۳		-۴
-۵	-۱								
-۶	-۲								
-۷	-۳								
	-۴								

(استان هایی که نمایندگان مجلس دانش آموزی آن ها ۲ و ۴ نفر هستند.)

<p>شماره سریال:</p>  <p>دوره نهمین مجلس دانش آموزی جمهوری اسلامی ایران</p> <hr/> <hr/>	<p>شماره سریال:.....</p> <p>تعرفه انتخابات اعضاء شورای دانش آموزی استان و مجلس دانش آموزی جمهوری اسلامی ایران به تفکیک جنسیت</p> <p>درج اسامی کاندیدا:</p> <table border="1" style="width: 100%; border-collapse: collapse;"> <tr> <td style="width: 50%; text-align: center;">-۶</td> <td style="width: 50%; text-align: center;">-۱</td> </tr> <tr> <td style="text-align: center;">-۷</td> <td style="text-align: center;">-۲</td> </tr> <tr> <td style="text-align: center;">-۸</td> <td style="text-align: center;">-۳</td> </tr> <tr> <td style="text-align: center;">-۹</td> <td style="text-align: center;">-۴</td> </tr> <tr> <td></td> <td style="text-align: center;">-۵</td> </tr> </table>	-۶	-۱	-۷	-۲	-۸	-۳	-۹	-۴		-۵
-۶	-۱										
-۷	-۲										
-۸	-۳										
-۹	-۴										
	-۵										

(استان هایی که نمایندگان مجلس دانش آموزی آن ها ۶ و ۸ نفر هستند.)

 <p>شماره سریال: جمهوری اسلامی ایران</p>	<p>شماره سریال:.....</p> <p>تعرفه انتخابات اعضاء شورای دانش آموزی استان و مجلس دانش آموزی جمهوری اسلامی ایران</p> <p>به تفکیک جنسیت</p>												
	<p>درج اسامی کاندیدا:</p> <table border="1"> <tr><td>۱-</td><td>۷-</td></tr> <tr><td>۲-</td><td>۸-</td></tr> <tr><td>۳-</td><td>۹-</td></tr> <tr><td>۴-</td><td>۱۰-</td></tr> <tr><td>۵-</td><td>۱۱-</td></tr> <tr><td>۶-</td><td></td></tr> </table>		۱-	۷-	۲-	۸-	۳-	۹-	۴-	۱۰-	۵-	۱۱-	۶-
۱-	۷-												
۲-	۸-												
۳-	۹-												
۴-	۱۰-												
۵-	۱۱-												
۶-													

(استان هایی که نمایندگان مجلس دانش آموزی آن ها ۱۰ و ۱۲ نفر هستند.)

### نمونه تعرفه انتخابات منطقه/ناحیه/شهرستان

 <p>شماره سریال: جمهوری اسلامی ایران</p> <p>نام و نام خانوادگی:</p> <hr/> <p>منطقه/ناحیه/شهرستان:</p> <hr/> <p>اثر انگشت:</p>	<p>شماره سریال:.....</p> <p>تعرفه انتخابات شورای دانش آموزی منطقه/ناحیه/شهرستان</p> <p>به تفکیک جنسیت</p>												
	<p>درج اسامی کاندیدا:</p> <table border="1"> <tr><td>۱-</td><td>۷-</td></tr> <tr><td>۲-</td><td>۸-</td></tr> <tr><td>۳-</td><td>۹-</td></tr> <tr><td>۴-</td><td>۱۰-</td></tr> <tr><td>۵-</td><td>۱۱-</td></tr> <tr><td>۶-</td><td></td></tr> </table>		۱-	۷-	۲-	۸-	۳-	۹-	۴-	۱۰-	۵-	۱۱-	۶-
۱-	۷-												
۲-	۸-												
۳-	۹-												
۴-	۱۰-												
۵-	۱۱-												
۶-													

# نمون برگ شماره ۱

تاریخ : .....

باسمه تعالی

شماره : .....

ستاد مرکزی انتخابات شوراهای دانش آموزی استان.....

انتخابات شورای دانش آموزی منطقه/ناحیه/شهرستان.....

(به تفکیک جنسیت)

صورتجلسه مجمع عمومی شورای دانش آموزی منطقه/ناحیه/شهرستان.....

ردیف	عناوین
۱	زمان :
۲	مکان :
۳	جمعیت دانش آموزی منطقه/ناحیه/شهرستان:
۴	تعداد دانش آموزان حاضر: نفر
۵	تعداد کاندیداها: نفر
۶	تعداد سهمیه معرفی به استان : نفر (طبق جدول شماره ۲)

-شرح مختصری از نحوه تشکیل جلسه و رأی گیری:

.....

.....

.....

.....

.....

.....

.....

.....

.....

.....

اسامی اعضاء شوراهای دانش آموزی منطقه / ناحیه / شهرستان (به تفکیک جنسیت)

ردیف	نام و نام خانوادگی	پایه تحصیلی	تعداد بالاترین آراء به ترتیب	محل تحصیل	سمت
۱					رئیس
۲					نائب رئیس
۳					منشی
۴					عضو شورا
۵					عضو شورا
۶					عضو شورا
۷					عضو شورا
۸					عضو شورا
۹					عضو شورا
۱۰					عضو شورا
۱۱					عضو شورا
۱۲					علی البدل
۱۳					علی البدل

اسامی اعضاء ستاد انتخابات منطقه / ناحیه / شهرستان

اسامی منتخب شورای دانش آموزی منطقه / ناحیه / شهرستان به استان (طبق جدول شماره ۲ شیوه نامه)

ردیف	نام و نام خانوادگی	پایه تحصیلی	تعداد آراء
۱			
۲			
۳			
۴			
۵			
۶			
۷			

ردیف	نام و نام خانوادگی	سمت	امضاء
۱			
۲			
۳			
۴			
۵			
۶			
۷			
۸			
۹			
۱۰			
۱۱			

مهر و امضای رئیس ستاد انتخابات منطقه / ناحیه / شهرستان



باسمه تعالی

تاریخ:.....

شماره:.....

**انتخابات شورای دانش‌آموزی استان.....**

( به تفکیک جنسیت )

صورتجلسه مجمع عمومی شورای دانش‌آموزی استان /سرپرستی.....

ردیف	عناوین
۱	زمان :
۲	مکان:
۳	تعداد منطقه/ناحیه/شهرستان:
۴	تعداد اعضاء منتخب شورای دانش‌آموزی منطقه/ناحیه/شهرستان به استان: نفر
۵	تعداد دانش‌آموزان حاضر: نفر
۶	تعداد کاندیداها: نفر
۷	تعداد جمعیت نمایندگان در مجلس دانش‌آموزی در استان: نفر
۸	تعداد اعضاء شورای دانش‌آموزی استان (طبق جدول شماره ۳ شیوه نامه): نفر

شرح مختصری از نحوه تشکیل جلسه و رأی‌گیری:

.....

.....

.....

.....

اسامی اعضای شوراهای دانش‌آموزی استان/سرپرستی (به تفکیک جنسیت)  
(طبق جدول شماره ۳ شیوه نامه)

ردیف	نام و نام خانوادگی	پایه تحصیلی	تعداد بالاترین آراء به ترتیب	منطقه/ناحیه/شهرستان	سمت
۱					رئیس
۲					نائب رئیس
۳					منشی
۴					عضو شورا
۵					عضو شورا
۶					عضو شورا
۷					عضو شورا
۸					عضو شورا
۹					عضو شورا
۱۰					عضو شورا
۱۱					عضو شورا
۱۲					علی‌البدل

اسامی اعضای ستاد انتخابات استان

اسامی نمایندگان منتخب استان در مجلس دانش‌آموزی (طبق جدول شماره ۴ شیوه نامه)

ردیف	نام و نام خانوادگی	نام پدر	پایه تحصیلی	معدل خرداد ۹۶	انضباط خرداد ۹۶	محل تحصیل	تعداد آراء
۱							
۲							
۳							
۴							
۵							
۶							

ردیف	نام و نام خانوادگی	سمت	امضاء
۱			
۲			
۳			
۴			
۵			
۶			
۷			
۸			
۹			
۱۰			
۱۱			

مهر و امضای رئیس ستاد انتخابات استان

تاریخ:

شماره:

صورت جلسه انتخابات نهمین دوره مجلس دانش آموزی  
مدارس استثنایی ، مدارس ایرانی خارج از کشور ، اقلیت های دینی

۱- زمان : ۲- مکان : ۳- تعداد حاضرین : ۴- تعداد مهمانان :  
۵- شرح مختصر از جلسه :

۶- شرح مختصری از نحوه رای گیری :

۷- تعداد کاندیداهای شورای دانش آموزی و مجلس دانش آموزی :

ردیف	نام	نام خانوادگی	تعداد آراء	استان / کشور

۸- اسامی نمایندگان منتخب مجلس دانش آموزی

ردیف	نام	نام خانوادگی	تعداد آراء	استان / کشور

۹- اسامی اعضای ستاد انتخابات

ردیف	نام و نام خانوادگی	سمت	امضاء

مهر و امضا رئیس ستاد انتخابات

تاریخ:

الصاق

عكس

بسمه تعالی

جدول مشخصات فردی نمایندگان مجلس دانش آموزی استان

این قسمت توسط دبیرخانه مجلس دانش آموزی تکمیل می گردد.

--	--	--	--	--	--	--	--	--	--	--	--

شماره نمایندگی

این فرم توسط نماینده مجلس دانش آموزی تکمیل می گردد.

مشخصات فردی	۱- نام: <input type="text"/> ۲- نام خانوادگی: <input type="text"/> ۳- نام پدر: ۴- شماره شناسنامه و کد ملی: <input type="text"/> ۵- تاریخ تولد: <input type="text"/> <input type="text"/> <input type="text"/> <input type="text"/> <input type="text"/> <input type="text"/> <input type="text"/> <input type="text"/> <input type="text"/> <input type="text"/> <input type="text"/> <input type="text"/> ۶- محل تولد: <input type="text"/> <input type="text"/> <input type="text"/> <input type="text"/> <input type="text"/> <input type="text"/> <input type="text"/> <input type="text"/> <input type="text"/> <input type="text"/> ۷- محل صدور: <input type="text"/> <input type="text"/> <input type="text"/> <input type="text"/> <input type="text"/> <input type="text"/> <input type="text"/> <input type="text"/> <input type="text"/> <input type="text"/> ۸- جنسیت: دختر <input type="checkbox"/> پسر: <input type="checkbox"/> ۹- دین: <input type="text"/>																														
	۱۲ پدر در قید حیات می باشد <input type="checkbox"/> نمی باشد <input type="checkbox"/> ۱۳ مادر در قید حیات می باشد <input type="checkbox"/> نمی باشد <input type="checkbox"/> ۱۴ تحصیلات و شغل پدر: <input type="text"/> ۱۵ تحصیلات و شغل مادر: <input type="text"/> ۱۶ نشانی و تلفن محل کار پدر: <input type="text"/> ۱۷ نشانی و تلفن محل کار مادر: <input type="text"/> ۱۸ تلفن همراه پدر: <input type="text"/> ۱۹ تلفن همراه مادر: <input type="text"/> ۲۰ وابستگی به خانواده شهدا و ایثارگران: فرزند شهید <input type="checkbox"/> جانباز <input type="checkbox"/> آزاده <input type="checkbox"/> رزمنده <input type="checkbox"/> خواهر یا برادر شهید <input type="checkbox"/> آزاده <input type="checkbox"/> جانباز <input type="checkbox"/> ۲۱ وضعیت اسکان: با خانواده <input type="checkbox"/> با اقوام <input type="checkbox"/> خوابگاه <input type="checkbox"/> سایر موارد ذکر گردد:..... وضعیت مسکن: شخصی <input type="checkbox"/> استیجاری <input type="checkbox"/> سازمانی <input type="checkbox"/> غیره ذکر گردد:.....																														
مشخصات خانوادگی	۲۲- شماره دانش آموزی: <input type="text"/> <input type="text"/> <input type="text"/> <input type="text"/> <input type="text"/> <input type="text"/> <input type="text"/> <input type="text"/> <input type="text"/> <input type="text"/> <input type="text"/> <input type="text"/> ۲۳- منطقه محل تحصیل: <input type="text"/> ۲۴- شهر/روستا / محل تحصیل: <input type="text"/> ۲۵- نام دبیرستان: <input type="text"/> ۲۶- شماره تلفن دبیرستان: <input type="text"/> ۲۷- نوع دبیرستان: دولتی <input type="checkbox"/> نمونه دولتی <input type="checkbox"/> نمونه مردمی <input type="checkbox"/> غیرانتفاعی <input type="checkbox"/> سایر موارد ذکر گردد:..... ۲۸- پایه تحصیلی: نهم <input type="checkbox"/> دهم <input type="checkbox"/> ۲۹- رشته تحصیلی: <input type="text"/> ۳۰- معدل سال گذشته: <input type="text"/> ۳۱- در صورتی که حائز موفقیت و رتبه ممتاز علمی، پژوهشی و تحقیقاتی شده اید، با ذکر سال و نوع موفقیت اعلام نمایید.																														
مشخصات تحصیلی	در صورت عضویت در تشکل های ذیل جدول را تکمیل نمایید. ۳۲- سنوات عضویت در شورای دانش آموزی: یکسال <input type="checkbox"/> دو سال <input type="checkbox"/> سه سال <input type="checkbox"/> بیش از سه سال <input type="checkbox"/> ۳۳- فعالیت های دانش آموزی: <input type="text"/>																														
مشخصات اجتماعی	<table border="1"> <thead> <tr> <th rowspan="2">ردیف</th> <th rowspan="2">عنوان تشکل</th> <th colspan="2">مدت عضویت</th> <th rowspan="2">نوع عضویت</th> <th rowspan="2">مسئولیت محوله</th> <th rowspan="2">توضیحات</th> </tr> <tr> <th>از سال</th> <th>تا سال</th> </tr> </thead> <tbody> <tr> <td>۱</td> <td></td> <td></td> <td></td> <td></td> <td></td> <td></td> </tr> <tr> <td>۲</td> <td></td> <td></td> <td></td> <td></td> <td></td> <td></td> </tr> <tr> <td>۳</td> <td></td> <td></td> <td></td> <td></td> <td></td> <td></td> </tr> </tbody> </table> ۳۴- عضویت در تشکل های اجتماعی و فرهنگی: <input type="checkbox"/> سازمان دانش آموزی <input type="checkbox"/> بسیج دانش آموزی <input type="checkbox"/> انجمن اسلامی <input type="checkbox"/> کانونهای فرهنگی و هنری <input type="checkbox"/> هلال احمر <input type="checkbox"/>	ردیف	عنوان تشکل	مدت عضویت		نوع عضویت	مسئولیت محوله	توضیحات	از سال	تا سال	۱							۲							۳						
ردیف	عنوان تشکل			مدت عضویت					نوع عضویت	مسئولیت محوله	توضیحات																				
		از سال	تا سال																												
۱																															
۲																															
۳																															

مشخصات فردی و مهارتی	<p>۳۵- آشنایی با زبانهای خارجی: <input type="checkbox"/> انگلیسی <input type="checkbox"/> عربی <input type="checkbox"/> فرانسه <input type="checkbox"/> آلمانی <input type="checkbox"/></p> <p>سایر موارد ذکر شود:.....</p> <p>۳۶- آشنایی با کامپیوتر: <input type="checkbox"/> عدم آشنایی <input type="checkbox"/> مبانی <input type="checkbox"/> windows <input type="checkbox"/> ICDL <input type="checkbox"/></p> <p>۳۷- آیا با سایر زبانهای برنامه نویسی آشنایی دارید؟ <input type="checkbox"/> بلی <input type="checkbox"/> خیر <input type="checkbox"/> در صورت آشنایی نام ببرید:.....</p> <p>۳۸- دسترسی به کامپیوتر: شخصی <input type="checkbox"/> آشنایان <input type="checkbox"/> کانونهای دانش آموزی <input type="checkbox"/> عدم دسترسی <input type="checkbox"/></p> <p>۳۹- آشنایی به اینترنت: <input type="checkbox"/> بلی <input type="checkbox"/> خیر <input type="checkbox"/></p> <p>۴۰- در صورتی که طرح یا پژوهشی انجام داده اید با ذکر تاریخ و موضوع اعلام نمایید:</p> <p>۴۱- مهارتهای (فردی و هنری) نقاشی <input type="checkbox"/> خطاطی <input type="checkbox"/> موسیقی <input type="checkbox"/> تئاتر <input type="checkbox"/> سینما <input type="checkbox"/> شعر و ادبیات <input type="checkbox"/> سایر <input type="checkbox"/></p>
	<p>۴۲- استان: _____ شهرستان: _____ شهر و روستا: _____</p> <p>۴۳- آدرس دقیق پستی: _____</p> <p>۴۴- کدپستی (ده رقمی) <input type="checkbox"/><input type="checkbox"/><input type="checkbox"/><input type="checkbox"/><input type="checkbox"/><input type="checkbox"/><input type="checkbox"/><input type="checkbox"/><input type="checkbox"/><input type="checkbox"/></p> <p>۴۵- پست الکترونیکی (email): _____ نشانی تارنما(در صورت دارا بودن): _____</p> <p>۴۶- تلفن منزل (همراه باکد): _____ ۴۷- تلفن همراه نماینده: _____</p>
آدرس و مشخصات پستی	

- بدینوسیله اینجانب..... نماینده منتخب دانش آموزان استان..... در مجلس دانش آموزی، صحت کلیه اطلاعات فوق را گواهی می نمایم.

امضاء نماینده:

- اینجانب ..... ولی دانش آموز ..... مندرجات فوق را تایید می نمایم.

امضاء ولی :

مهر و امضا مدیر سازمان دانش آموزی استان

تاریخ:

بسمه تعالی

الصاق

عکس

## گواهی سلامت نمایندگان مجلس دانش آموزی

منطقه/ناحیه/شهرستان.....

استان/ایالت:

کشور:

شماره نمایندگی: □□□□□□□□

نام پدر:	نام خانوادگی:	نام:
محل تولد:	تاریخ تولد:	شماره شناسنامه:

گواهی پزشک:

- وضعیت عمومی:

- سالم  بیمار  نوع بیماری

- آیا با توجه به نوع بیماری این دانش آموزی می تواند در خارج از استان و در همایش ها و اجلاس های خارج از استان/کشوری شرکت نماید؟

- توضیحات:

مهر و امضاء پزشک

موارد فوق بررسی و مورد تأیید می باشد.

مهر و امضاء مدیر سازمان دانش آموزی استان

## فرم رضایت نامه

### رضایت نامه ولی :

اینجانب ..... دارای کد ملی: ..... ولی دانش آموز .....

کلاس: ..... مدرسه: ..... منطقه/شهر: ..... با آگاهی از فعالیت های "مجلس دانش آموزی" رضایت خود را نسبت به حضور فرزندم در تمامی فعالیت ها و جلسات استانی و کشوری و همایش و اجلاس های مرتبط اعلام می دارم.

اثر انگشت و امضا ولی قانونی دانش آموز

نکته: ضروری است به استناد "دستورالعمل اجرایی اردو و بازدید دانش آموزی" به شماره ۱۴۰/۲۲۰۲۸ مورخه ۱۳۸۹/۸/۱۸، در زمان برگزاری هریک از فعالیت های استانی / ملی مجلس دانش آموزی، نسبت به اخذ جداگانه رضایت نامه ولی قانونی دانش آموز اقدام شود .

### تأییدیه مدیر سازمان دانش آموزی استان :

رئیس محترم دبیرخانه مجلس دانش آموزی

با سلام و احترام

با توجه به رضایت نامه ولی دانش آموز ..... نماینده مجلس دانش آموزی استان ..... جهت حضور در فعالیت های مجلس دانش آموزی به اطلاع می رساند موارد فوق مورد تأیید این سازمان می باشد.

مدیر سازمان دانش آموزی استان

مهر و امضاء

## تعهدنامه

اینجانب.....فرزند..... به شماره شناسنامه .....  
نماینده‌ی مجلس دانش‌آموزی در استان..... با آگاهی از فعالیت‌های مجلس دانش‌آموزی  
متعهد می‌شوم ضمن رعایت کامل شئونات اخلاقی و انضباطی، در چارچوب آئین‌نامه داخلی مجلس  
دانش‌آموزی و شیوه‌نامه و دستورالعمل اجرایی آن فعالیت نموده و با تبعیت از مقررات، در صورت انجام  
هرگونه فعالیت خارج از دستورالعمل‌ها و آئین‌نامه‌های مذکور و احیانا عدم رعایت شئونات لازم که موجب  
سلب صلاحیت‌های نمایندگی شود، دبیرخانه مجلس دانش‌آموزی جمهوری اسلامی ایران را محق می‌دانم  
اعتبارنامه‌ی اینجانب را باطل نموده و از حضورم در جلسات رسمی و استانی و فعالیت‌های مربوط جلوگیری  
نمایم.

تایید مدیر سازمان دانش‌آموزی استان  
مهر و امضاء

تاریخ:  
اثر انگشت



## فرم احراز صلاحیت شورای دانش آموزی استان و نمایندگان نهمین دوره مجلس دانش آموزی کشور

به استناد شیوه نامه انتخابات نهمین دوره مجلس دانش آموزی به شماره مورخ

خانم/آقای..... عضو شورای دانش آموزی استان و نماینده مجلس دانش آموزی کشور، فرزند..... شماره ملی..... با توجه به گذراندن صحیح مراحل انتخابات و داشتن ویژگی های علمی و اخلاقی و التزام به رعایت قوانین و مقررات و رعایت شئونات اسلامی و برخورداری از نظم و انضباط مورد تایید این کمیته قرار گرفته است.

رئیس ستاد انتخابات

تاریخ، مهر و امضاء